

Superant barreres:

El crèdit documentari

(Nivell avançat)

4 de juliol de 2023

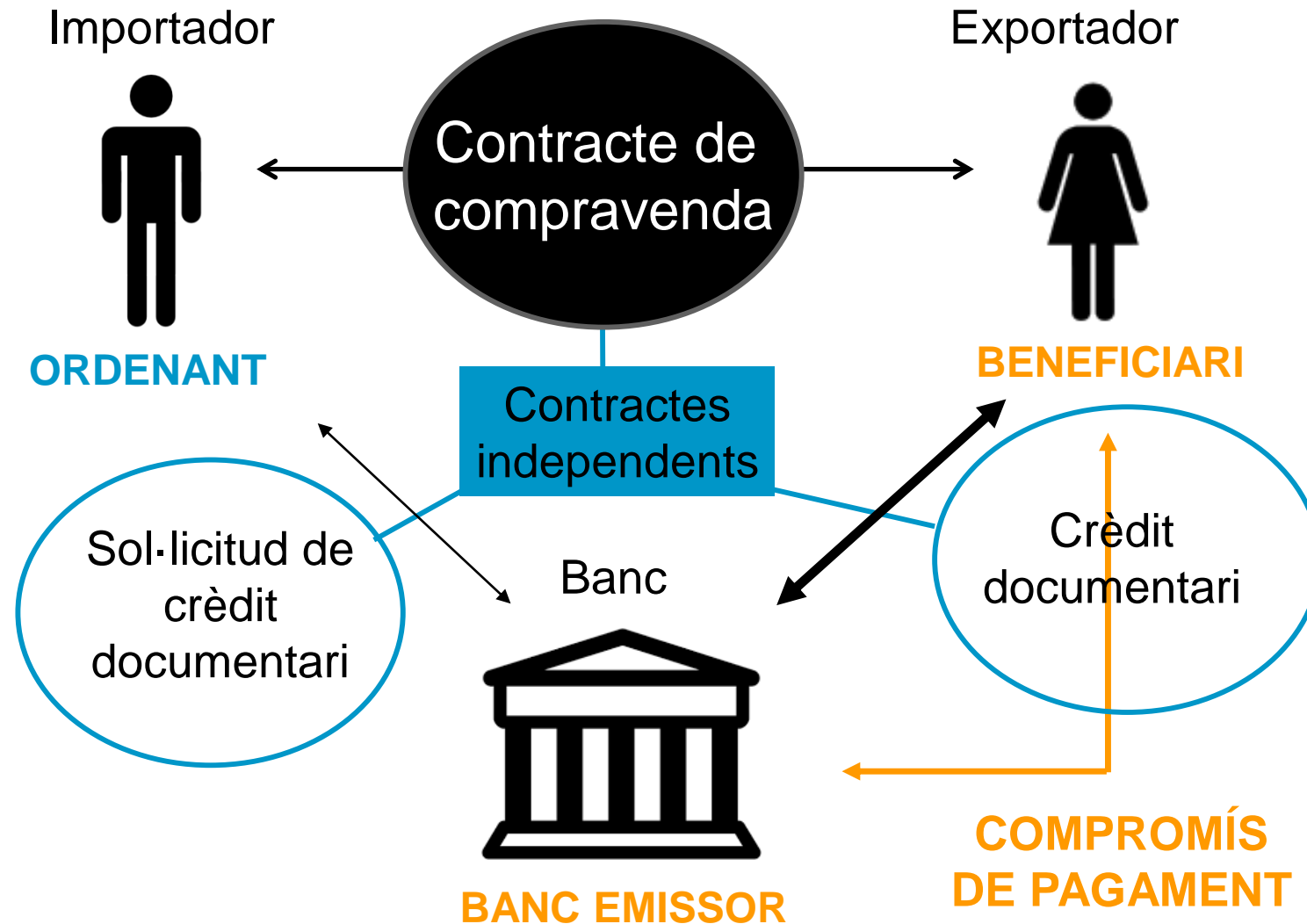
ACCIÓ

 **Generalitat
de Catalunya**

El crèdit documentari

- *Compromís de pagament de **caràcter abstracte***
 - Obliga l'emissor pel simple fet de l'emissió
- *Caràcter **independent***
 - *respecte a la transacció subjacent que l'ha causat*
 - Drets i obligacions independents i separats, sense vincle entre ambdós
 - *Respecte a la relació entre l'emissor i l'ordenant*
 - No es pot refusar el pagament al beneficiari per incompliment de l'ordenant
- *Caràcter **documentari***
 - L'emissor paga pels documents establerts en el crèdit documentari
 - import, validesa i condicions depenen únicament del crèdit

Esquema d'un crèdit documentari



Article 1. Aplicació de les UCP

- UCP600
 - Quan el text del crèdit ho [indiqui expressament](#)

- SWIFT
 - MT700 / MT710 / MT720
 - camp 40E
 - **UCP LATEST VERSION**
 - **UCPURR LATEST VERSION**
 - ISP LATEST VERSION
 - EUCP LATEST VERSION
 - EUCPURR LATEST VERSION
 - OTHR/[*35]

Article 2. Definicions

- **Crèdit** és qualsevol acord, de qualsevol manera que es denomini o descrigui, que és [irrevocable](#) i pel qual es constitueix un compromís ferm del banc emissor per honorar una presentació conforme.
- **Presentació conforme** és una presentació d'acord amb
 - els termes i les [condicions del crèdit](#),
 - amb les disposicions aplicables d'aquestes [regles \(UCP 600\)](#) i
 - amb la [pràctica bancària internacional estàndard \(ISBP 745 i altres\)](#)
- **Banc designat** és el [banc on el crèdit és disponible](#) o qualsevol banc en el cas d'un crèdit [disponible amb qualsevol banc](#).

Article 2. Definicions

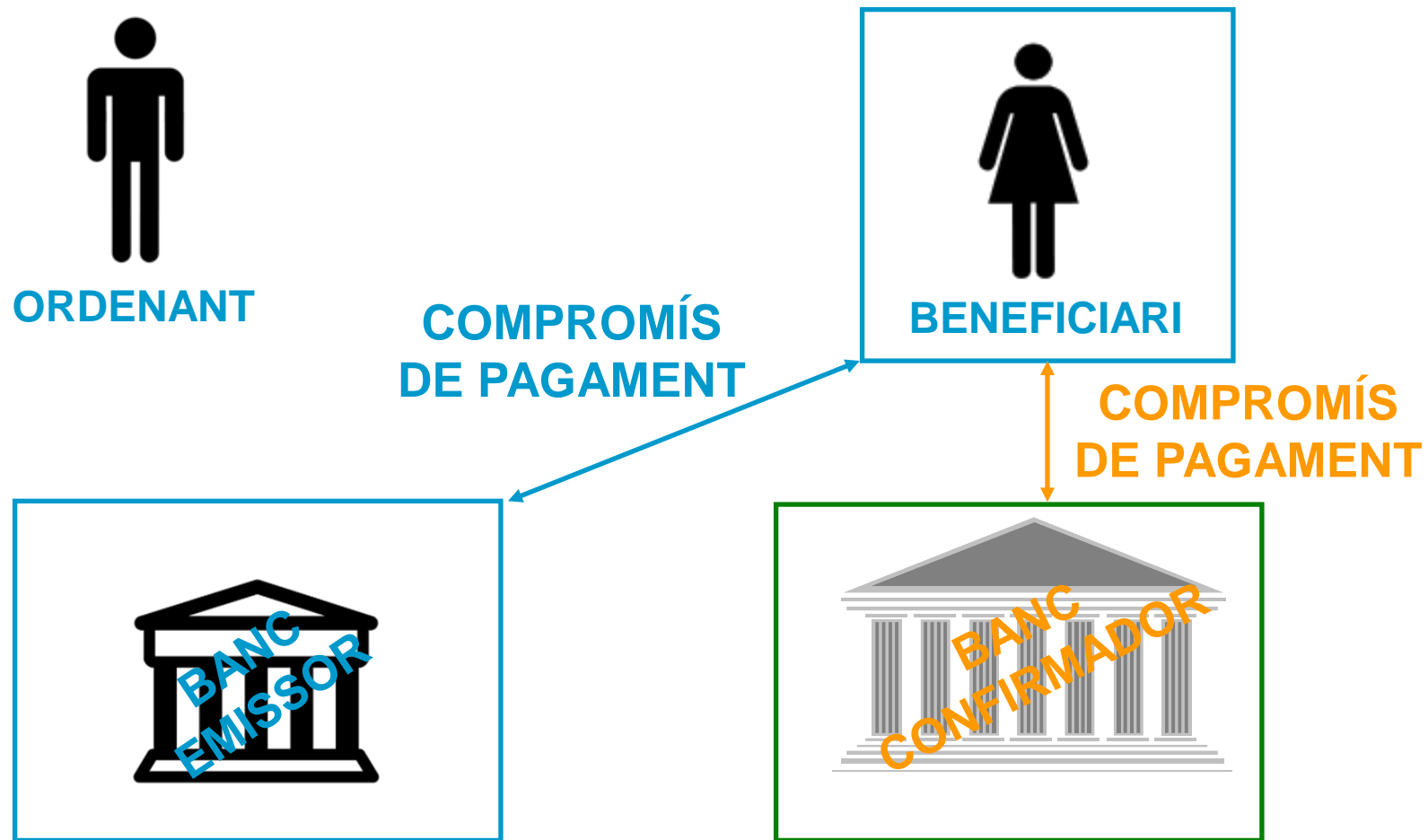
- **Confirmació** és un compromís ferm del banc confirmador, **que s'afegeix al del banc emissor**, per honrar o negociar una presentació conforme.

- El banc confirmador té una obligació de pagament independent de la del banc emissor
- L'obligació del banc confirmador s'estableix en les mateixes condicions que la del banc emissor
- Obligació de pagament només si la utilització és conforme (necessitat de veure documents)

- **Banc confirmador** és el banc que afegeix la seva confirmació a un crèdit **amb l'autorització o a petició** del banc emissor.

- El crèdit ha de sol·licitar o autoritzar la confirmació

La confirmació



Conseqüències bancàries de la disponibilitat

- Davant una **presentació conforme**:
 - el **banc emissor** està **obligat** a honrar o reemborsar
 - el **banc confirmador** està **obligat** a honrar, negociar o reemborsar
 - el **banc designat** està **autoritzat** a honrar o negociar

Les condicions a complir i la relació entre contractes

Les condicions:

- Possibles de complir
- Dependre del beneficiari
- Coherents
- Basades en documents

Contractes i UCP 600:

- Article 4.a - El crèdit és una operació **independent de la venda** o de qualsevol altre contracte en el qual pugui estar basat
- Article 4.b - El banc emissor hauria de **desaconsellar** qualsevol intent de l'ordenant d'**incloure**, com a part integral del crèdit, còpies del contracte subjacent, de la factura proforma o similars.

Article 14. Normes per examinar els documents

- (14.b) El **banc designat** que actuï conforme a la seva designació, el **banc confirmador**, si n'hi ha, i el **banc emissor** disposaran cadascun d'un **màxim de cinc dies** hàbils bancaris comptats a partir del dia següent al de la presentació per determinar si aquesta presentació és conforme
- (14.d) Les dades en un document (...) **no cal que siguin idèntiques**, però **no han de ser contradictòries**
 - les dades en aquell document
 - en qualsevol altre document **requerit**
 - o en el crèdit.

Article 14. Normes per examinar els documents

- (14.f) Si un crèdit exigeix la presentació d'un document diferent
 - del document de transport
 - del document d'assegurança
 - de la factura comercial

sense estipular qui ha d'emetre'l o les dades que ha de contenir:

Els bancs acceptaran el document tal com els sigui presentat **sempre que el seu contingut sembli complir la funció del document exigít** i en la resta sigui conforme amb l'article 14.d

- (14.g) **Qualsevol document** presentat però **no sol·licitat** en el crèdit **no serà tingut en compte** i podrà ser tornat al presentador
- (14.h) **Una condició sense estipular el document** que l'hagi d'evidenciar s'entendrà per no establerta i **no es tindrà en compte**

Article 14. Normes per examinar els documents

- Adreces de beneficiari i ordenant (14.j)
 - **No cal que siguin les mateixes** que les que s'indiquen en el crèdit o en qualsevol altre document requerit
 - Tot i que **han de ser del mateix país.**
- Dades de contacte (14.j)
 - **No es tindran en compte** les dades de contacte (telefax, telèfon, correu electrònic i similars)
 - No obstant això, adreça i dades de contacte de l'ordenant **han de ser les que s'indiquen en el crèdit** quan formin part de les dades de contacte del consignatari o de la **part a notificar** en un document de transport (*notify party*)

Article 16. Documents discrepants, renúncia i notificació

- (16.c) Quan el banc designat, el banc confirmador o el banc emissor decideixen rebutjar el fet d'honar o negociar, han d'efectuar, a aquest efecte, **una única notificació al presentador** indicant:
 - el rebuig (a honrar o negociar)
 - les discrepàncies (totes i cadascuna)
 - la situació de disponibilitat dels documents:
 - en espera d'instruccions del presentador
 - retorna els documents al presentador
 - **en espera d'instruccions, excepte que abans l'ordenant renunciï a les discrepàncies (i el banc hi estigui d'acord)**

Article 31. Utilitzacions o expedicions parcials

- Estan **permeses**
- No és una expedició parcial
 - Expedició iniciada en el **mateix mitjà i mateix viatge amb mateix destí**
 - Encara que tingui diferents dates d'embarcament i diferents ports de càrrega, llocs de presa per càrrega o despatx
 - Sigui un sol joc de documents de transport o més
 - La data d'embarcament serà l'última continguda en un dels documents
- És una expedició parcial
 - **Expedició en més d'un mitjà de transport.**
 - Encara que sigui el mateix mode de transport i amb la mateixa data de sortida
 - Sigui o no un sol joc de documents de transport

Els articles sobre documents de transport

- **19. Document de transport que cobreixi almenys dos mitjans diferents de transport**
- 20. Coneixement d'embarcament
- 21. Document d'embarcament marítim no negociable
- 22. Coneixement d'embarcament subjecte a contracte de noliejament
- **23. Document de transport aeri**
- **24. Documents de transport per carretera, ferrocarril o vies de navegació interior**
- 25. Resguard de missatgeria, resguard postal o certificat d'enviament postal

Article 19 o 20?

Qualsevol mode o multimodal		Marítim (i vies navegables interiors)	
EXW	<i>EX WORKS</i>	FAS	<i>FREE ALONGSIDE SHIP</i>
FCA	<i>FREE CARRIER</i>	FOB	<i>FREE ON BOARD</i>
CPT	<i>CARRIAGE PAID TO</i>	CFR	<i>COST AND FREIGHT</i>
CIP	<i>CARRIAGE AND INSURANCE PAID TO</i>	CIF	<i>COST, INSURANCE AND FREIGHT</i>
DAP	<i>DELIVERED AT PLACE</i>		
DPU	<i>DELIVERED AT PLACE UNLOADED</i>		
DDP	<i>DELIVERED DUTY PAID</i>		

Quan es considera Marítim?

Quan el venedor col·loca la mercaderia a bord d'un vaixell a un port marítim o fluvial (en FAS, al costat).

(INCOTERMS 2020 - Introducció - punt 43 - Capítul VII)

Quan col·loquem la mercaderia a bord?



Granels

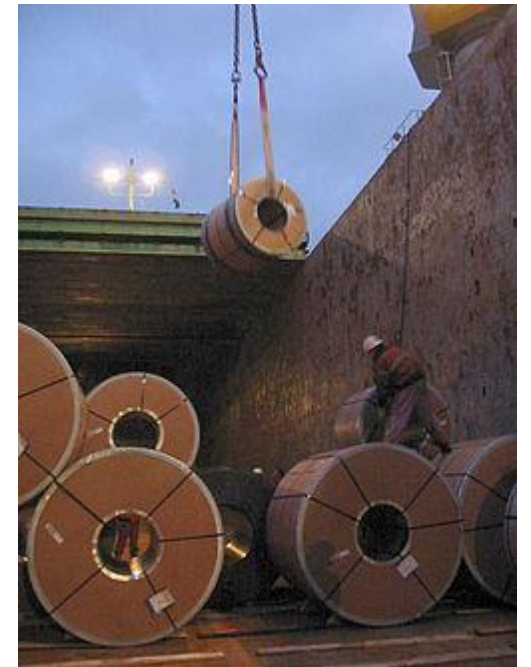
Noliejament



Càrrega general
(no contenidoritzada)

Noliejament

Línia regular



Contenidors

(FCL o LCL)

Línia regular

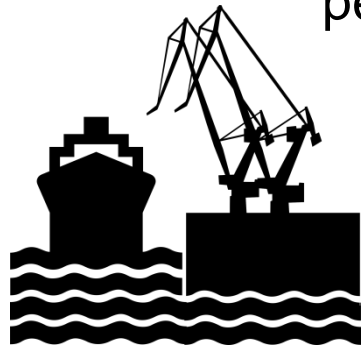
B Sabadell



Amb **contenidors** la mercaderia no es col·loca a bord del vaixell, per tant els contenidors no entren a la classificació de *Marítim* que fa la CCI i haurien de fer-se servir els termes del ***Qualsevol mode o Multimodal.***

El *marine bill of lading*

Mercaderia **EMBARCADA** al port A
per transportar al port B



- Embarcament ***port a port***
- Recepció *on board* (FOB, CIF, CFR)
- Article 20 de les UCP600

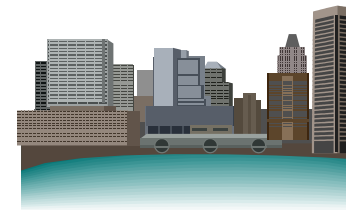
- *Marine bill of lading*
- *Ocean bill of lading*
- *Port-to-port bill of lading*
- *On board bill of Lading*

Tipus de *bill of lading*

Mercaderia **EMBARCADA** al port A
per transportar al port B



Mercaderia **REBUDA PER EMBARCAR** al port A
i transportar al port B



Evidència a bord

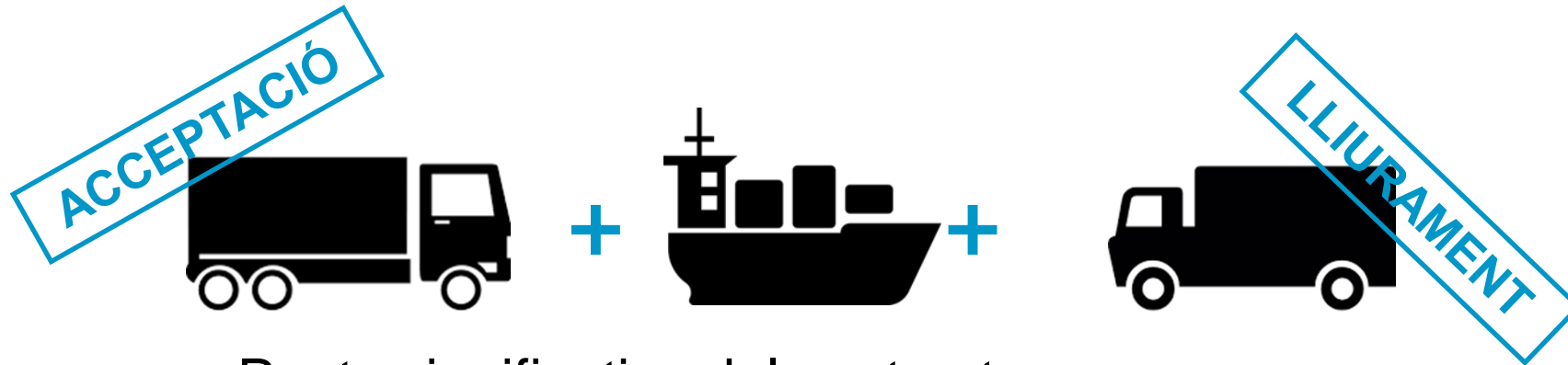
- PREIMPRESA en document tipus

SHIPPED either ON BOARD the above local vessel in or off the local port named above (...)

- SOBREAFFEGIDA en document tipus

RECEIVED in apparent good order and condition (...) FOR TRANSPORTATION from the place of (...)

El *combined transport bill of lading*



- Punts significatius del contracte:
 - lloc d'**acceptació** *versus* port d'embarcament
 - lloc de **lliurament** *versus* port de descàrrega
- Incoterms FCA, CIP, CPT
- Article 19 UCP600
- Document ***Received for transportation***

L'air waybill

- Documents no negociables:
 - nominatius
 - no transmissibles
 - no cal la presentació original
- Article 23 de les UCP600
- Rebut per transport
(*accepted for carriage*)
- Original *for the shipper / consignor*
[és joc complet, art. 23 a v]



Documents de transport per carretera

- Documents no negociables:
 - nominatius
 - no transmissibles
 - no cal la presentació original
- Article 24 de les UCP600
- Rebut per transport
- Original per a l'expedidor o sense menció



Estructura dels articles de transport: 19 a 24

- **Cal indicar el nom del transportista**
 - excepte en l'art. 22 (*charter party*)
- **Ha d'estar firmat per**
 - transportista (excepte 22 *charter party*)
 - capità (20 i 21)
 - propietari, noliejador (22 *charter party*)
 - o els seus agents (identificant les parts)
- **Cal indicar la forma de recepció de les mercaderies**
 - despatxada, presa per càrrega, rebuda (19, 23 i 24)
 - embarcada a bord (19, 20, 21 i 22)

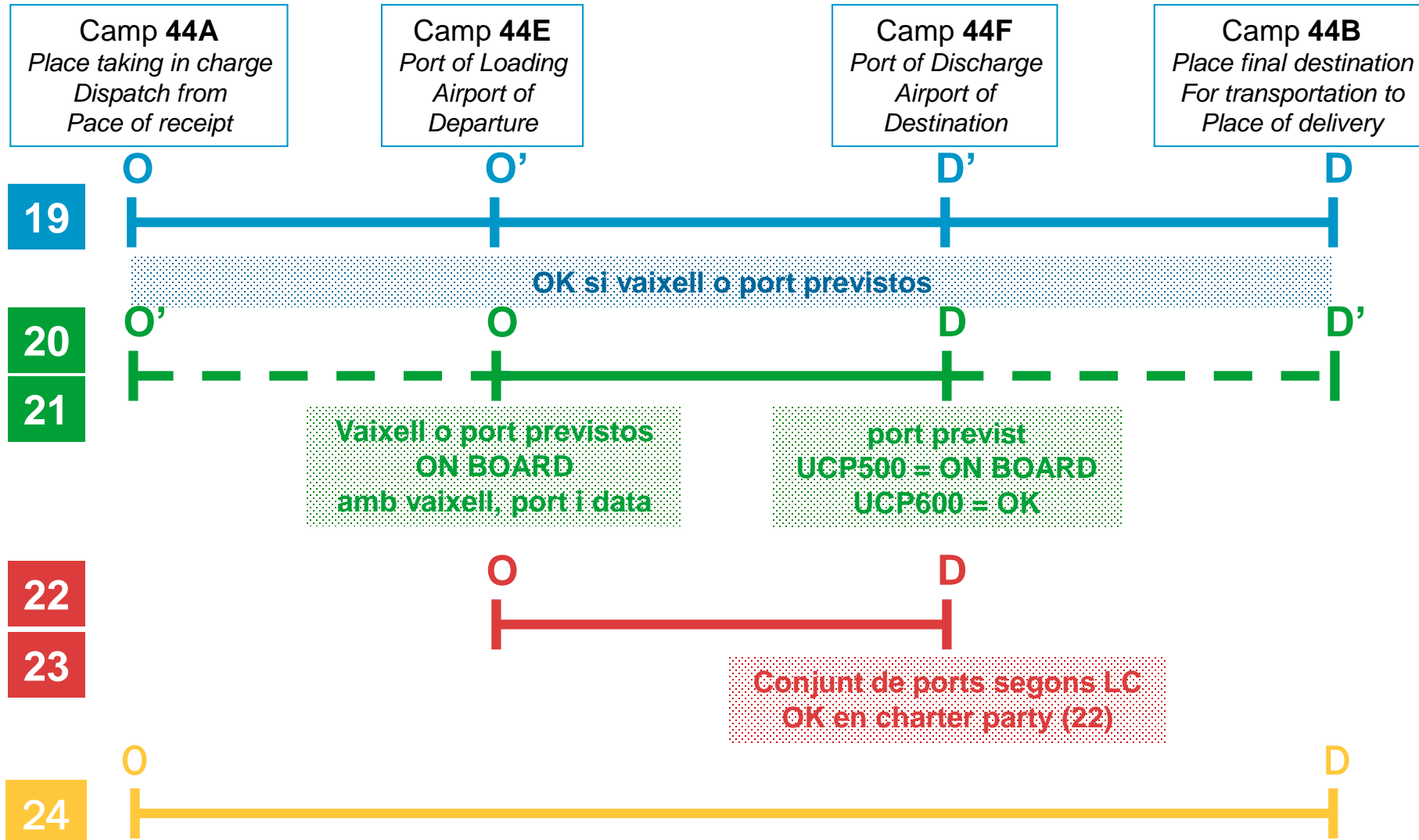
Estructura de l'article de transport: 19 a 24

- **Com s'ha d'establir la data d'embarcament**
 - Data d'**emissió**
 - Data d'**anotació** a bord, embarcament efectiu o recepció
- Condicions de **transbord**
 - **descàrrega d'un mitjà i càrrega en un altre** (sigui o no en el mateix mode)
 - en cas de prohibició en el crèdit, el transbord serà
 - combinat (19): acceptable
 - marítim (20 i 21): acceptable si va en contenidor
 - aeri (23): acceptable
 - carretera (24): acceptable
 - *charter party* (22): no acceptable

Anotacions en el document de transport

- Article 26
 - No ha d'indicar que les mercaderies van **sobre coberta**
 - Són acceptables clàusules tipus “**càrrega i compte del carregador**”
 - Poden contenir referència a **costos addicionals al nòlit**
- Article 27
 - Document **net** és el que no conté clàusules respecte a l'estat defectuós de la mercaderia o el seu embalatge
 - El document de transport ha de ser net, però la paraula “net” (*clean*) **no cal que hi aparegui**, encara que el crèdit requereixi un document “net a bord”

Indicació del lloc d'origen i destí segons el que s'estipula en el crèdit





Les ISBP

A1 i A2 Abreviatures

- Int'l – International, Co – Company, etc.

Si el crèdit indica una abreviatura el document pot indicar la mateixa una altra de mateix significat, la paraula sencera o viceversa

- “/” i “,”

S’han d’evitar però si es fan servir sense un context evident s’entendrà que permet una o més de les opcions.

Red/Black/Blue sense més → només vermell, només negre o només blau o qualsevol de les combinacions.

Les ISBP

A7 - A9 Correccions i alteracions

Autenticacions de correccions i alteracions

- Emès pel beneficiari: **no és necessària**
- Emès per un tercer: **emissor o per compte del emissor**
- Se està legalitzat: **a més per qui el va legalitzar**
- A les còpies: **no cal autenticar**

Les ISBP

A19 Expressions no definides a les UCP 600

Les expressions següents no s'haurien de fer servir, però de ser-ho:

shipping documents: significa tots els documents requerits

stale documents acceptable: els documents poden presentar-se amb posterioritat als 21 dies de la data d'embarcament

third party documents acceptable: qualsevol document (que el crèdit o les UCP no indiquin qui l'ha d'emetre) pot ser emès per algú diferent del beneficiari

Les ISBP

A22 Càlculs matemàtics

Quan els documents presentats mostrin càlculs matemàtics, els bancs només atendran que el total indicat no es contradictori amb el crèdit o amb qualsevol altre document estipulat.

A23 Errors ortogràfics o mecanogràfics

Els errors ortogràfics o mecanogràfics **que no afecten al significat** no fan que el document sigui discrepant.

Mashine per Machine

Modle per Model

Atenció! *Model 123* en lloc de *Model 321* sí que ho és

Les ISBP

A27 – A31 Originals i còpies

- Si el crèdit demana la presentació de 2/3 BL originals però no indica què s'ha de fer amb el restant, permet que es presentin els 3/3.
- Si el crèdit indica:
 - “***in one copy***”: s’entendrà que demana un original
 - “***in 4 copies***”: s’entendrà que demana almenys un original
 - “***one copy of***”: s’entendrà que demana una còpia
- Si no està expressament prohibit al crèdit poden presentar-se originals enlloc de còpies i fotocòpies.
- No cal que les còpies estiguin firmades.

Les ISBP

A35 – A38 Firmes

No cal que les firmes siguin **manuscrites**.

“Firmat i segellat” s’entendrà amb firma i el nom de l’entitat signant (marcat com sigui, mecanografiat, segellat, manuscrit...).

La firma en un paper amb capçalera de l’entitat s’entén que està signat per aquesta i no cal repetir-la al costat de la signatura.

Que hi hagi un espai per la firma en un document no implica en sí mateix que s’hagi de firmar (dependrà del document)

Les ISBP

A39 – A41 Títol dels documents i documents combinats

Els documents poden titular-se com demani el crèdit, portar un títol similar o no tenir-ne cap.

El contingut ha de complir, aparentment, amb la funció del document requerit.

Si es demana **un *packing list* original i un *weight list* original** es poden presentar **dos originals de un *packing and weight list***, sempre que tant els detalls del empaquetatge com dels pesos estiguin indicats.

Si es demana **un certificat de quantitat i qualitat** es poden presentar **un certificat de quantitat i un certificat de qualitat**, sempre que cadascun, aparentment, compleixi la seva funció.

Les ISBP

C3 – C14 Factura, descripció de les mercaderies i altres

No cal una rèplica exacta de la descripció que hi ha al crèdit (la lectura conjunta ha de correspondre)

Ha de **representar el que s'està entregant realment** (el crèdit indica 10 unitats i s'estan embarcant 5 unitats)

Es **permeten dades addicionals** sempre i quan no canviïn el tipus o categoria de la mercaderia (el crèdit indica camions i la factura camions de segona mà)

La factura **pot evidenciar una deducció** per un pagament a compte, descompte, etc. que no estigui indicat al crèdit

Les ISBP

C3 – C14 Factura, descripció de les mercaderies i altres

Ha de incloure el terme comercial indicat al crèdit

Si el crèdit indica “CIP Singapur Incoterms 2020” no serà vàlida una menció “CIP Singapur” o “CIP Singapur Incoterms”, no obstant,

Si el crèdit indica “CIP Singapur” o “CIP Singapur Incoterms” s’acceptarà una factura que indiqui “CIP Singapur Incoterms 2020” (o altre revisió)

Les despeses i costos addicionals (transport, assegurança) han de estar inclosos en el valor en relació al terme comercial (pot haver-hi el desglossament sempre que el valor corresponent també hi sigui)

La factura **no ha de contenir mercaderies no exigides** (incloses mostres o material publicitari)

Les ISBP

C15 Utilitzacions i expedicions fraccionades

(Art. 32 UCP 600 si el crèdit estableix una utilització o expedició fraccionada en períodes determinats i no s'utilitza o expedeix alguna fracció dintre del període corresponent a aquesta fracció, cessarà la disponibilitat del crèdit per aquesta fracció i les posteriors)

Els períodes són una **seqüència de dates que determinen una data d'inici i de final per cada fracció** .

Si el crèdit només indica últimes dates d'embarcament (i no períodes) no serà d'aplicació l'article 32 de les UCP 600)

Les ISBP

D1 Aplicació del article 19 de les UCP 600

Si el crèdit demana un document de transport diferent del Multimodal o Combinat, i la ruta de la mercaderia indicada al crèdit deixa clar que es farà servir més d'un mode de transport, ha d'aplicar-se l'article 19

(Lloc de recepció o destí interiors, o port de càrrega o descàrrega amb ubicació interior que no és port)

D7 Anotació a bord

Si el crèdit que demana un document de transport Multimodal o Combinat estableix un inici de l'expedició en un port aquest haurà de indicar una anotació a bord datada.

(Lloc de recepció un port, o inici en port de càrrega)

Les ISBP

D8 Port de càrrega i lloc de recepció

Si el crèdit que demana un document de transport **Multimodal** o **Combinat** estableix un **inici de l'expedició en un port** aquest haurà d'aparèixer al camp port de càrrega o en cas contrari (camp de lloc de recepció) indicar una **anotació a bord datada al port requerit**.

D9 – D10 País i àrea geogràfica

Si el crèdit indica el lloc de recepció, despatx, presa per càrrega, port de càrrega, o aeroport de sortida **estipulant també el país** en el que es troba, al document de transport **no es necessari indicar el nom del país**.

Si el crèdit indica una àrea geogràfica o un conjunt de llocs per la recepció, despatx, presa de càrrega, port de càrrega o aeroport de sortida, el document de transport **ha d'indicar aquest, essent dins de l'àrea** o del conjunt, **sense necessitar d'indicar l'àrea** o el conjunt.

Les ISBP

D16 – D17 Consignatari i consignació a l'ordre

Si el crèdit requereix un document de transport Multimodal consignat a una entitat designada (**consignació nominativa** o directa) aquest **no pot ser “a l'ordre”** o “a l'ordre de” l'entitat designada, ni al de l'entitat seguit de “o a l'ordre”.

Si el document de transport Multimodal està emès “a l'ordre” o “a l'ordre del embarcador” ha de estar endossat per l'embarcador o per compte d'ell.

Si el crèdit requereix un document de transport Multimodal **consignat “a l'ordre de l'entitat designada”** no pot indicar que està consignada directament a aquesta.

Les ISBP

D18 Part a notificar

Si el crèdit estipula els detalls de una o més parts a notificar, el document de transport multimodal també pot indicar els detalls de una o més parts a notificar **addicionals**.

Si el crèdit no n'estipula cap, el document de transport multimodal pot indicar els detalls de qualsevol part a notificar.

Si el crèdit no estipula els detalls de cap part a notificar però els detalls del ordenant surten al document de transport multimodal i inclouen l'adreça i les seves dades de contacte, no poden ser contradictoris amb els indicats al crèdit.

Les ISBP

L1 – L4 Certificat d'origen

El certificat d'origen ha de ser emès per l'entitat estipulada al crèdit:

- Si no l'estipula, qualsevol pot emetre'l
- Si demana que l'emeti el beneficiari, l'exportador o el fabricant, pot emetre'l una Cambra de Comerç (o similar) sempre que indiqui el beneficiari, el exportador o el fabricant, segons sigui el cas

Ha d'estar aparentment relacionat amb la mercaderia:

- Descripció del crèdit o general però no contradictòria
- La referència a una descripció en un altre document estipulat

Les ISBP

L5 – L8 Certificat d'origen

La informació del **consignatari**, de ser-hi, **no ha de ser contradictòria amb la del document de transport, excepte si es demanava la consignació:**

“a l'ordre”

“a l'ordre del embarcador”

“a l'ordre del banc emissor”

“a l'ordre del banc designat”

“consignat al banc emissor”

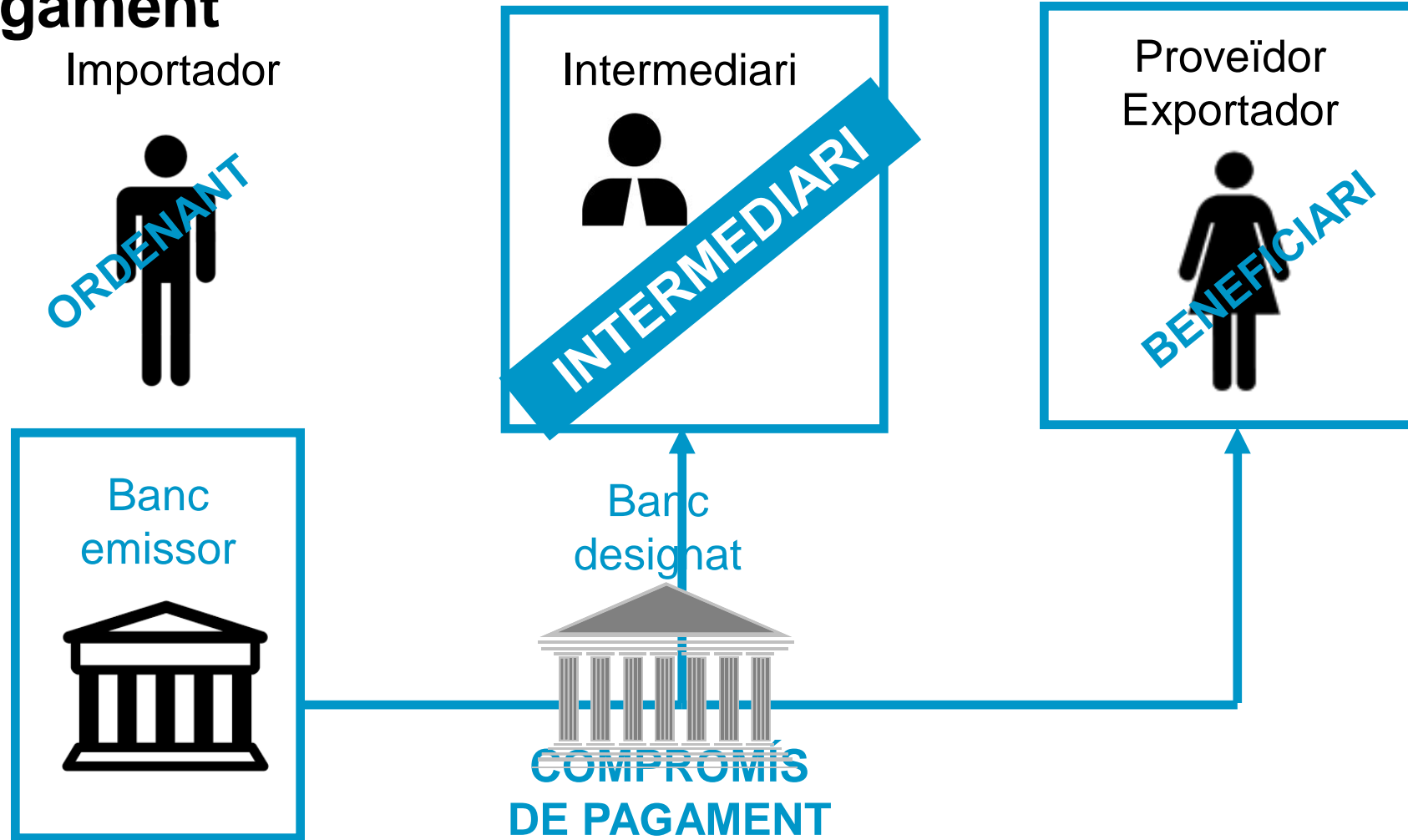
Pot indicar com a **consignador** o exportador a una entitat **diferent del beneficiari o del embarcador** segons el document de transport



Modalitats

- Tots els crèdits són:
 - irrevocables
 - confirmats
o sense confirmar
 - comercials
o *standby*
- A més a més, poden ser:
 - transferibles
 - anticipants
(de «clàusula vermella»)
 - *revolving*
 - *Back-to-back*

La transferència i el compromís de pagament



Article 38. Crèdits transferibles

- (38.g) **El crèdit transferit ha de reflectir de manera precisa els termes i les condicions del crèdit, incloent-hi la confirmació, en cas d'haver-n'hi, amb l'excepció de:**
 - Import i preu unitari (es poden reduir)
 - Data de venciment i embarcament (es pot escurçar)
 - Període de presentació de documents (es pot escurçar)
 - Percentatge de cobertura de l'assegurança (es pot incrementar)
 - Nom de l'ordenant (pel del primer beneficiari)
 - (38.j) Disponibilitat (en les caixes del banc del segon beneficiari)
- A la pràctica no permet modificar els termes comercials de l'operació (Divisa, Incoterms, condicions de pagament, etc.)

Article 38. Crèdits transferibles

- (38.d) Un crèdit pot ser transferit en part a més d'un segon beneficiari a condició de que les utilitzacions o expedicions parcials estiguin permeses.
- Un crèdit transferit no pot ser transferit a petició del segon beneficiari a un beneficiari posterior.
- (38.e) Qualsevol sol·licitud de transferència ha d'indicar si les modificacions poden ser notificades al segon beneficiari i en quines condicions poden ser-ho. El crèdit transferit ha d'indicar de manera clara aquestes condicions.

Article 38. Crèdits transferibles

- (38.i) Quan el primer beneficiari
 - no presenta la seva pròpia factura a primer requeriment, o
 - si les factures presentades no són conformes,el banc transferidor pot presentar els documents **tal com els va rebre**, sense responsabilitat davant el primer beneficiari.
- (38.k) **La presentació** dels documents per o en nom del segon beneficiari **s'ha d'efectuar al banc transferidor**.

- Encara que es conegui, els documents no es poden remetre directament a l'emissor.
- L'emissor que rebi documents d'un tercer banc haurà de contactar amb el banc transferidor

Article 39. Cessió del producte

- El fet que un crèdit no indiqui que és transferible no afecta el **dret del beneficiari a cedir qualsevol producte** del qual pugui ser o pugui arribar a ser titular en virtut del crèdit, **d'acord amb les disposicions de la llei aplicable**. Aquest article es refereix únicament a la cessió del producte i no a la cessió del dret a actuar en virtut del crèdit.

- Cessió del dret d'utilitzar el crèdit:
 - Crèdit transferible
- Cessió dels drets de cobrament:
 - Cessió del producte

La cessió del producte del crèdit

- «d'acord amb les disposicions de la llei aplicable»
- La cessió és efectiva només si el deutor és:
 - banc emissor
 - banc confirmador
- La cessió és efectiva només quan el deute ja existeix:
 - crèdit utilitzat
 - utilització conforme
- El deutor hauria de mostrar el seu acord a seguir les instruccions del beneficiari (creditor)

Crèdit anticipant (o de clàusula vermella)

→ Crèdit que inclou un primer cobrament (sense expedició) contra presentació d'un rebut (com cobrament anticipat)

```
TIPO                                MENSAJE SWIFT
                                MT 700 EMISION CREDITO DOCUMENTARIO

                                31D FECHA LUG. VTO.          01082023 SPAIN
                                32B DIV / IMPORTE          EUR 100000

78 INSTRUCCIONES BCO              10 PCT OF THE AMOUNT OF THIS DOCCRED
PAGA/ACEPT/NEGOC                 IS AVAILABLE TO THE BENEFICIARY
                                AGAINST PRESENTATION OF THEIR SIGNED
                                RECEIPT PLUS COPY OF ADVANCE PAYMENT
                                GUARANTEE ISSUED BY BANCO DE SABADELL IN
                                FAVOUR OF THE APPLICANT
```

CLÀUSULA VERMELLA

Crédit revolving

→ Crédito que, una vegada utilitzat o arribat el seu venciment, es renova o restableix la seva disponibilitat per a un o més períodes addicionals sense haver de modificar-lo

```
TIPO                                MENSAJE SWIFT
                                MT 700 EMISION CREDITO DOCUMENTARIO

                                31D FECHA LUG. VTO.      01082023 SPAIN
                                32B DIV / IMPORTE      EUR 100000

78 INSTRUCCIONES BCO              THIS CREDIT IS TO REVOLVE 5 (FIVE) TIMES (1+5)
   PAGA/ACEPT/NEGOC              UP TO A TOTAL AMOUNT OF [IMPORTE x 6]. THE
                                ORIGINAL SUM WILL BECOME AUTOMATICALLY AVAILABLE
                                30 DAYS (IMMEDIATELY) AFTER PREVIOUS DRAWING
                                COMPLETED OR AFTER EXPIRY DATE ON A NON
                                CUMULATIVE (CUMULATIVE) BASIS. THE AVAILABILITY
                                FOR EACH REVOLVEMENT EXPIRES 60 DAYS AFTER
                                PREVIOUS DRAWING COMPLETED OR AFTER EXPIRY DATE.
                                LATEST SHIPMENT FOR EACH REVOLVEMENT SHOULD BE
                                EFFECTED NOT LATER THAN 15 DAYS BEFORE THE EXPIRY
                                DATE OF THE REVOLVEMENT
```

CLÁUSULA REVOLVING



T'acompanyem en la internacionalització de la teva empresa

Els nostres experts estaran al teu costat i t'ajudaran a localitzar nous mercats i noves oportunitats de negoci

[Explica'ns el teu projecte](#)



Garanties i cartes de crèdit standby

Home / Productes / Crèdits documentaris i garanties



Cobraments i
pagaments

Finançament
internacional

Crèdits
documentaris i
garanties

Crèdits documentaris i garanties

Crèdits documentaris d'importació



Crèdits documentaris d'exportació



Garanties i cartes de crèdit standby



Direct LC

Tramita els teus crèdits d'importació de forma ràpida i senzilla



Disponible a
Banc Sabadell
Online Empreses
24 h – 365 dies

Totalment
simplificat,
fàcil i ràpid

Obtenció immediata
de l'esborrany del
missatge SWIFT

Direct LC és una nova funcionalitat per sol·licitar els teus crèdits d'importació de forma més ràpida i senzilla que et permetrà disposar de l'esborrany SWIFT del crèdit documentari en un clic, de forma autònoma i en temps real.

A qui va dirigit?

A empreses importadores que utilitzin crèdits documentaris per a les seves compres internacionals.

Avantatges principals

Disponibilitat 24/7

En temps real i sense limitació d'horari, podràs obtenir l'esborrany del missatge SWIFT en qualsevol moment, qualsevol dia de la setmana.

Gestiona de manera senzilla les operacions més complexes

El crèdit documentari és una de les operacions més complexes del comerç internacional, per tant, la seva sol·licitud sol ser un procés complicat i lent. Amb Direct LC només hauràs de completar els camps bàsics de la nova comanda (data màxima d'embarcament, import del crèdit, etc.), i en pocs passos tindràs la sol·licitud presentada.



L'esborrany del missatge SWIFT queda disponible quan completes la sol·licitud

Un cop emplenades les dades de Direct LC ja podràs generar l'esborrany del missatge SWIFT de forma autònoma, sense la intervenció de la teva oficina o centre Superdex.

D'aquesta manera, disposaràs de l'esborrany del missatge SWIFT com millor et convingui, per exemple, per enviar-lo al proveïdor per tal d'obtenir la seva conformitat amb els termes i condicions abans de l'emissió definitiva. D'aquesta manera, et podràs estalviar inconvenients que podrien comportar eventuais modificacions o correccions del crèdit posteriors a la seva emissió.

Contractació

Per poder gaudir dels avantatges de Direct LC, contacta amb el teu director/a de Negoci Internacional, que tramitarà l'alta del servei immediatament.



Kit Exportador

Formació, informació legal i solucions dedicades a facilitar l'operativa internacional

EINES



Selector d'Incoterms

Triar el terme incoterms adequat és clau en la seguretat. El nostre selector us ajudarà.

[Accedir](#)

EINES



Selector de mitjà de pagament

El mitjà de pagament més adequat a la teva transacció augmenta la seguretat i millora el finançament.

[Accedir](#)

EINES



Selector de finançament

El finançament és clau per a l'èxit i la rendibilitat de les vendes a l'exterior.

[Accedir](#)

[Veure solucions](#)



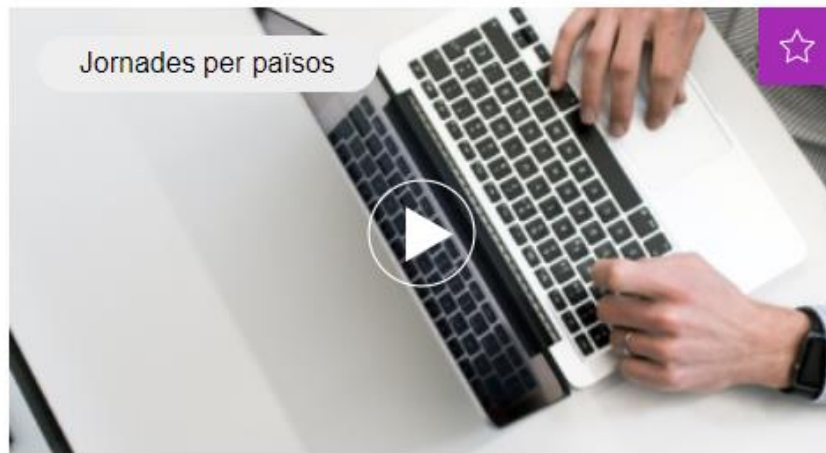
Forma't amb els nostres recursos

Amplia els teus coneixements en matèria de comerç exterior per donar-li un valor afegit a la teva empresa

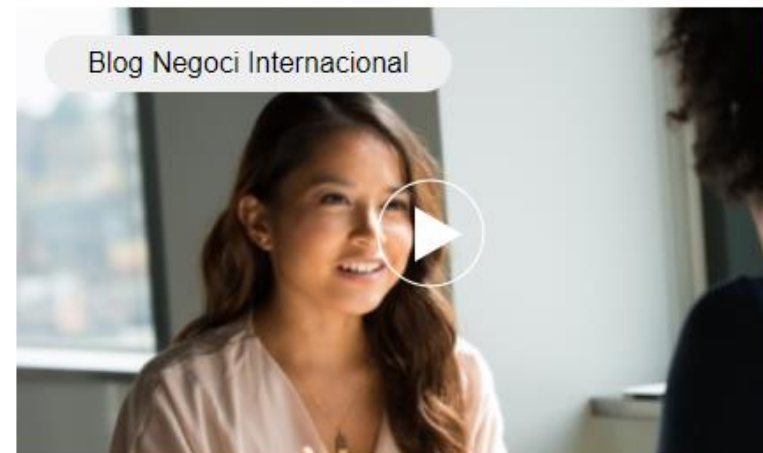


Videopíldoras para mejorar

Microsesiones informativas sobre aspectos relevantes del comercio exterior.



Sabadell TV: Ciclo de jornadas de negocio internacional



Blog Sabadell Negocio Internacional: Artículos de actualidad en el ambito del negocio internacional

[Veure tots els recursos](#)



Banc Sabadell Catalunya posa a disposició dels seus clients un equip de 20 especialistes, les/els **Directores/rs de Negoci Internacional**, per a qualsevol consulta o dubte que tinguin en les operacions amb l'exterior

En cas d'estar interessats en entrevista o visita, no dubteu en contactar amb nosaltres

Carlos Huerta

Director de Negoci Internacional
DT Catalunya

HuertaCarlos@bancsabadell.com

negociinternacional.bancsabadell.com/ca/

Núria Diago

Directora de Negoci Internacional Territorial
DT Catalunya – Banc Sabadell

<https://www.linkedin.com/in/núria-diago-423901205>

Diagonuria@bancsabadell.com

negociinternacional.bancsabadell.com

Gràcies per la seva atenció



Disclaimer

Aquest document ha estat elaborat per Banco de Sabadell, S.A. (a partir d'ara, el banc) i només té una finalitat informativa. Ni aquest document ni cap part constitueixen una oferta ni poden servir de base de cap contracte o compromís. Per decidir sobre qualsevol operació financera, vostè ha de fer la seva pròpia valoració des d'un punt de vista jurídic, fiscal, comptable i/o financer, sense dependre exclusivament de la informació recollida en aquest document i consultar, si ho creu convenient, els seus assessors en la matèria o buscar un assessorament independent, per determinar la idoneïtat dels productes i serveis financers als seus objectius personals d'inversió, situació financera i necessitats particulars, i d'acord amb els documents informatius previstos per la normativa vigent. Les opinions, projeccions o estimacions contingudes en aquest document es basen en la informació pública disponible, obtinguda de fonts que es consideren fiables. El banc no assumeix cap responsabilitat davant de possibles errors en aquestes fonts. Aquest document constitueix una anàlisi, un estudi o una valoració del banc en la data en què s'ha fet, però de cap manera assegura que els futurs resultats o esdeveniments han d'estar d'acord amb les opinions, projeccions o estimacions que conté. El banc no garanteix l'exactitud, l'exhaustivitat o la pertinència del contingut, i la informació, subjecta a canvis en qualsevol moment, pot ser incompleta o resumida. El banc no assumeix cap compromís de comunicar aquests canvis ni d'actualitzar-ne el contingut. El banc no acceptarà cap responsabilitat per les conseqüències financeres o de qualsevol altre tipus que provinguin de qualsevol utilització d'aquest document o dels continguts o de qualsevol altra manera en relació amb aquest document. En cas de conflicte entre la informació facilitada i els termes i les condicions d'un producte específic, prevaldran les condicions específiques d'aquest producte o servei. Aquest document és per al seu ús personal i està prohibit copiar, distribuir o citar cap informació que inclogui, en qualsevol forma, sense el consentiment previ per escrit del banc.

 **Sabadell**

Ser on siguis